

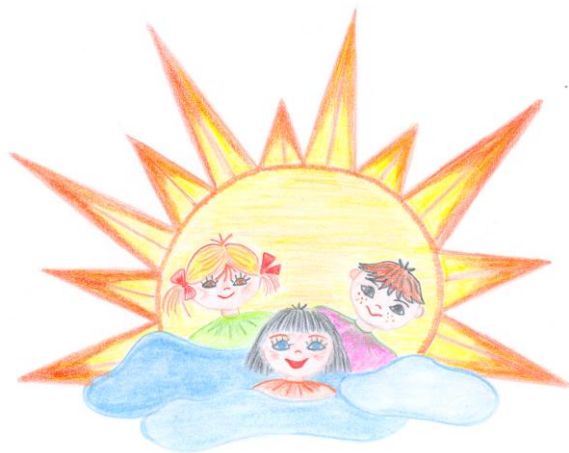
Abasári Napsugár Óvoda és

Mini Bölcsőde

Abasár, Múzeum út 25.

OM azonosító: 201880

HÁZIREND



Hatályos: 2022. május 01-től

I. A házirend célja, feladata és tartalma

A házirendben foglalt előírások célja, hogy biztosítsák az Abasári Napsugár Óvoda és Mini Bölcsőde törvényes működését, a gondozás, nevelés és tanulás zavartalan megvalósítását, valamint a gyerekek közösségi életének megszervezését.

A házirend felülvizsgálata legalább kétévente szükségessé válik, még akkor is, ha erre nincs központi, illetve felsőbb rendelkezés. Az intézmény vezetőségének át kell tekintenie az éppen érvényes szabályzatot abból a szempontból, hogy megfelel-e a hatályos jogszabályi előírásoknak, érvényesülnek-e az előírásai, eleget tesz-e az intézmény által kitűzött szabályozási célnak.

A jogalkotó, továbbá a fenntartó, általában a Köznevelési törvény, a Gyermekvédelmi törvény illetve a hozzá szorosan kapcsolódó rendeletek jelentősebb módosítása után rendel el kötelező házirend-felülvizsgálatot, amelynek célja, hogy az intézményi szabályok összhangban legyenek a megváltozott jogszabályi környezettel.

A köznevelésről szóló 2011.évi CXCV. törvény szerint a házirendet nyilvánosságra kell hozni, és beiratkozáskor, illetve érdemi változás esetén át kell adni a szülőknek.

Az óvoda nevelési, és a bölcsőde szakmai programját oly módon köteles elhelyezni, hogy azt a szülők szabadon megtekinthessék. Az óvoda vezetője vagy az általa kijelölt pedagógus köteles a szülők részére tájékoztatást adni a nevelési programról, illetve a pedagógiai programról valamint a bölcsődei szakmai programról. A szervezeti és működési szabályzatában kell meghatározni, hogy hol, milyen időpontban lehet tájékoztatást kérni a nevelési programról, illetve a pedagógiai programról.

Fentieket a Szervezeti és Működési Szabályzat, a Házirend, és Pedagógiai Program tekintetében is alkalmazni kell.

Az óvoda házirendje tartalmazza a gyermeki és a szülői jogok és köteleességek gyakorlásának módját, valamint az óvoda munkarendjével, pedagógiai munkájával kapcsolatos rendelkezéseket.

A házirendben állapítható meg a gyermekek napirendje; a játék, a pihenőidő, a szabad levegőn tartózkodás és a foglalkozások ideje, aránya és rendje. Tartalmazza továbbá az óvoda, helyiségeit, berendezési tárgyai, eszközei használatának rendjét.

Kötelező elemek	Részletezve
Az intézményt azonosító információk	<ul style="list-style-type: none"> • intézmény neve: címe, telefonszáma, faxszáma, e-mail címe, intézmény körzete • vezető, fejlesztőpedagógus, logopédus, gyermek- és fogorvos neve, elérhetősége
Az intézményt igénybevételének rendje	<ul style="list-style-type: none"> • felvétel, átvétel, áthelyezés, megszüntetés eljárási rendje
Az intézménybe járás feltételei	<ul style="list-style-type: none"> • 20 hetes kor • térítési díj befizetése • egészséges állapot
A nevelési év rendje	<ul style="list-style-type: none"> • nevelési év időtartama • napi nyitva és zárva tartás rendje • nevelés nélküli munkanap pontos dátuma és felhasználásának elve • az ügyelet (összevont csoport) szervezésének szabályai
A gyerek óvodai életével kapcsolatos rendelkezések, szabályok	<ul style="list-style-type: none"> • gyermeki jogok, kötelességek
	<ul style="list-style-type: none"> • napi- és a hetirend szervezése • a gyermekek beérkezésének és távozásának rendje • gyermek átadásának szabálya nem közvetlen hozzátartozó esetén
	<ul style="list-style-type: none"> • foglalkozások rendje, ideje, megzavarásának tilalma • az ötéves kor utáni óvodakötelesség szabályai, az igazolatlan hiányzás jelentési kötelezettsége (jegyző)
	<ul style="list-style-type: none"> • ruházkodás, vagyonvédelem
	<ul style="list-style-type: none"> • a gyermek képességei felmérésének és értékelésének módja, iskolaérettségi vizsgálat rendje
	<ul style="list-style-type: none"> • a beiskolázás eljárási rendje
A szülők intézmény használatával kapcsolatos rendelkezések	<ul style="list-style-type: none"> • szülői jogok, kötelességek
	<ul style="list-style-type: none"> • szülői érdekvédelem
	<ul style="list-style-type: none"> • a gyerek benntartózkodásának egészségügyi szabályai • a HACCP- (ÁNTSZ-) szabályok (torta, gyümölcs, egyéb élelmiszerek) • hiányzás igazolása, szülői kikérés módja
Az intézmény létesítményeinek használatával kapcsolatos szabályok	<ul style="list-style-type: none"> • idegenek intézményben tartózkodásának rendje
	<ul style="list-style-type: none"> • bejárati ajtók biztonságos zárása • (a szülők benntartózkodásának ideje)
	<ul style="list-style-type: none"> • otthonról behozott tárgyak korlátozása
	<ul style="list-style-type: none"> • reklám kihelyezésének rendje, a dohányzás rendje

A házirend jogszabályi háttere:

- 2011. évi CXCV. törvény a nemzeti köznevelésről
- 20/2012 (VIII.31.) EMMI rendelet a nevelési-oktatási intézmények működéséről és a köznevelési intézmények névhasználatáról
- 1997. évi XXXI. törvény a gyermekek védelméről és a gyámügyi igazgatásról

A házirend hatálya**Időbeli hatálya:**

Az új Házirend az intézményvezető jóváhagyásával lép hatályba a kihirdetés napján és határozatlan időre szól. Ezzel egy időben hatályát veszti a Fenntartó által jóváhagyott előző Házirend.

Módosítása: az intézményvezető hatásköre, kezdeményezheti a nevelőtestület és a Közalkalmazotti képviselő és a Szülői Szervezet

A kihirdetés napja: 2022. május 01.

A Házirend személyi hatálya kiterjed:

- Az intézménnyel jogviszonyban álló minden alkalmazottra.
- Az intézménnyel jogviszonyban álló gyermekekre.
- Az intézménnyel jogviszonyban nem álló, de az intézmény területén munkát végzőkre, illetve azokra, akik részt vesznek az óvoda feladatainak megvalósításában.
- A szülőkre (azokon a területeken, ahol érintettek).

A Házirend területi hatálya kiterjed:

- Az intézmény területére.
- Az intézmény által szervezett - a nevelési program végrehajtásához kapcsolódó – intézményen kívüli programokra.
- Az intézmény képviselete szerinti alkalmaira, külső kapcsolati alkalmaira.

A Házirend a különböző jogszabályokban megfogalmazott jogok, kötelességek érvényesülésének helyi gyakorlata, az intézmény saját működésének belső szabályzója. Megvalósításával biztosítja a pedagógiai, szakmai programban foglalt célok elérését, betartása kötelező a társadalmi együttélés szabályainak megfelelően az óvodai, bölcsődei közösség és a szülői közösség minden tagja számára.

A házirend megszegésére vonatkozó rendelkezések

A házirendben foglaltaknak megtartását a munkaviszonyra vonatkozó rendelkezések megszegésére vonatkozó eljárások alkalmazásával lehet kikényszeríteni a pedagógusoktól, kisgyermeknevelőktől és más alkalmazottaktól.

A házirendben foglaltak megsértése mindenkire nézve ugyanolyan jogkövetkezménnyel jár,

mint a jogszabályok megsértése.

Jogorvoslati lehetőség

A házirend megsértésével hozott intézményi döntés ellen a szülő, jogorvoslattal élhet.

Az intézmény döntése, intézkedése, illetve az intézkedések elmulasztása ellen a szülő eljárást indíthat.

Az eljárás kezdeményezésére lehetőség van azon az alapon is, hogy a meghozott döntés, intézkedés vagy az intézkedés elmulasztása ellentétes a gondozási, nevelési-oktatási intézmény házirendjében foglaltakkal.

1. Bevezető

Kedves Szülők!

E belső szabályozó dokumentumunk készítésénél a jogszabályi elvárásokat, az elmúlt évek gyakorlatára építve az Önök elvárásait, jogait és kötelezettségeit, valamint gyermekeik mindenekfelett álló érdekeit vettük figyelembe. Kérjük, hogy az alábbiakban megfogalmazott Házirendet figyelmesen olvassák végig, és a gyermekek valamint az eredményes együttműködés érdekében törekedjenek a benne foglaltak betartására! A Házirendünkben megfogalmazott szabályok az intézménybe történő jogszerű belépéstől az intézmény elhagyásáig terjedő időre, illetve – évente, a szülőkkel történő megállapodás szerint – a nevelési időn túl, vagy az intézmény épületén kívül szervezett programok ideje alatt érvényesek.

Óvodánk, bölcsődénk nevelő-gondozó intézmény, s mint ilyen a gyermeki személyiség kibontakoztatására, nevelésére, gondozására és fejlesztésére törekszik. A gyermekek fejlődését tudatosan tervezett és szervezett nevelési helyzetek megteremtésével tesszük lehetővé, segítjük elő.

Óvodánk a gyermek két és fél éves korától az iskolába lépésig a családi nevelés kiegészítőjeként a köznevelési rendszer szakmailag önálló nevelési intézménye.

Nevelési alapelveink között meghatározó: a gyermeki jogok és személyiség tisztelete, elfogadása, szeretete és megbecsülése, mely a gyermekek egyéni képességeinek kibontakoztatását jelenti.

Intézményünkben az óvodai nevelőmunka a mindenkor érvényben lévő Köznevelési törvény, az Óvodai nevelés országos alapprogramja, a Pedagógiai Program, a bölcsődében a Gyermekvédelmi törvény, a Szakmai program, valamint a közös Szervezeti és Működési Szabályzat és a Házirend szerint folyik, mely dokumentumok nyilvánosak és az Önök számára elérhetők a vezetői irodában és online. A működésünket szabályozó dokumentumainkban foglaltak megvalósításához az óvoda a bölcsőde és a család sokoldalú, bizalomra épülő együttműködése szükséges.

Kérjük Önöket, hogy az alábbiakban megfogalmazott házirendet figyelmesen olvassák végig, a gyermekek, valamint az intézmény zavartalan működése érdekében legyenek partnereink a benne foglaltak érvényesülésében.

Nevelőtestületünk köszöni megelégedett bizalmukat és együttműködésüket!

Kelt: 2022. április 30.

Kobziné Pelle Beáta
Intézményvezető

1. 1. Az intézmény adatai

Az intézmény neve: Abasári Napsugár Óvoda és Mini Bölcsőde

Az intézmény címe: 3261, Abasár, Múzeum út 25.

Telefon/fax: 37/360-039, 0670/197-6530

E-mail címe: abasariovi@gmail.com

Az intézmény Fenntartója, címe és elérhetősége: Abasár Község Önkormányzata,
3261, Abasár Fő tér 1.

E-mail: abasar@abasar.hu

Telefon: 37/560-400

Intézmény vezető: Kobziné Pelle Beáta

Fogadó órája: előre egyeztetett időpontban

Intézmény vezető-helyettes: Bartusné Kis Éva

Fejlesztést segítő szakemberek:

- Logopédus: Kocsis Ágnes

Az óvoda orvosa: TaBo Med Kft. Dr. Tatár László

Az óvoda fogorvosa: Dr. Prohászka Éva

Az óvoda védőnője: Póka Krisztina

2. Az óvoda, bölcsőde működése

2. 1. Az intézmény nyitva tartása

Nevelési, gondozási év:

Szeptember 1-jétől a következő év augusztus 31-ig tart.

Nyári takarítási, karbantartási munkák időpontja: augusztus 1-augusztus 31. között a kijelölt időszakban, de legfeljebb 3 hét.

Minden naptári év február 15-ig hirdetmény formájában értesítjük a szülőket.

Nyári ügylet: Az intézmény június 1-étől augusztus 31.-ig nyári

napirend szerint működik. Ez időszak alatt összevont csoportokkal dolgozunk.

Téli zárás ideje: szülői igényfelmérés alapján karácsony és Újév között. Ha a szülők nem igénylik, fenntartói engedéllyel.

Az ügyletek megszervezésének rendje:

- Nyáron, június 1-e után az óvodás gyermekeket összevont, ügyeleti csoportban helyezzük el.
- Az óvodás gyermekek reggel 06.30 órától 07.30 óráig, délután 15.30 órától 17.00 óráig ügyeleti csoportszobában tartózkodnak.
- Az intézmény nyári zárva tartásáról legkésőbb február 15-ig, a nevelés nélküli munkanapokról legalább hét nappal a zárva tartást megelőzően a szülőket tájékoztatjuk.

Nevelés nélküli munkanapok az intézményben:

- **Óvoda:** Évente 5 munkanapot vehet igénybe az intézmény, melyről szeptemberben tájékoztatjuk a szülőket, de legkésőbb egy héttel a nevelés nélküli munkanap előtt, hirdetmény formájában is tájékoztatjuk a szülőket. *(20/2012. EMMI rendelet II. fejezet (5) bekezdés)*
- **Bölcsőde:** A bölcsődei nevelés nélküli munkanap: április 21. Bölcsődék Napja

Az ünnepekkel kapcsolatos nyitvatartási rend:

- Az óvoda és a bölcsőde ünnepnapokon és a hivatalos munkaszüneti napokon zárva tart. A nyári és a téli zárva tartást, a szülők igényeihez igazodva, a Fenntartó engedélyezheti. A Fenntartó dönt az óvoda nyitva és zárva tartásáról.
- A szombati munkanapok előtt írásban mérjük fel a szülők igényeit a nyitva tartás igénybevételére. Ezekben a napokon, igény szerint a fenntartó engedélyével tart nyitva, - és összevont csoporttal működünk.

2.2. Napi nyitva tartás:

Óvoda: 6.30-tól-17.00 óráig

Mini Bölcsőde: 07.00-16.30 óráig

Intézményünk hétfőtől péntekig, öt napos munkarendben, folyamatosan működik.

Az óvodából, bölcsődéből a gyermekeket csak a szülő vagy az általa írásban megbízott személy viheti el. 14 éves kor alatti kiskorú e feladattal nem bízható meg.

2.2 Az óvoda használatba vételének rendje

Az óvoda felveheti azt a gyermeket, aki a harmadik életévét a felvételétől számított fél éven belül betölti, feltéve, hogy minden, a körzetében élő hároméves és annál idősebb gyermek óvodai felvételi kérelme teljesített, és még van üres óvodai férőhely.

Az óvoda biztosítja felvételét vagy átvételét annak a gyermeknek, aki köteles óvodába járni, ha lakóhelye, ennek hiányában tartózkodási helye a körzetében található.

2.3 Az óvodai elhelyezés igénybevételének lehetősége. Beiratkozás

A felvétel, átvétel jelentkezés alapján történik.

- A Fenntartó által meghatározott jelentkezési határidőt legalább 30 nappal a jelentkezés előtt nyilvánosságra hozzuk.
- A jelentkezés a szülő személyes vagy online formában történik.
- A felvételtől a törvényi előírások értelmében az intézmény vezetője dönt.
- Az óvodába felvett gyermekek csoportba való beosztásáról, a szülők és az óvodapedagógusok véleményének kikérése mellett, az óvodavezető dönt.
- A szülő gyermeke óvodai felvételét, átvételét bármikor kérheti, a gyermekek felvétele a nevelési évben folyamatos.
- Az intézmény vezetője a gyermek felvételéről és az elutasításáról a szülőt mindenkor érvényben lévő jogszabályok szerint 15 munkanapon belül határozati formában, írásban értesíti.
- Az intézménybe történő felvétel a beiratkozással, a felvételi adatlap kitöltése után válik érvényessé.

Jogorvoslati lehetőség a gyermek felvételének elutasítása esetén:

Az óvoda vezetője az óvodai felvételi, átvételi kérelem elbírálásáról, a döntést megalapozó indokolással, a fellebbezésre vonatkozó tájékoztatással értesíti a szülőt. A fellebbezést a jegyzőnek címezve, de az óvoda vezetőjének kell benyújtani.

Az óvodai nevelésre kötelezett gyermek felvétele, átvétele esetén indokolás nélkül értesíti az előző óvoda vezetőjét is.

A jelentkezéshez szükséges személyi okmányok:

- a gyermek személyazonosítására alkalmas, a gyermek nevére kiállított személyi azonosítót (születési anyakönyvi kivonata, lakcímet igazoló hatósági igazolványt)
- a gyermek TAJ kártyáját
- a szülő személyi azonosító és lakcímet igazoló hatósági igazolványát

Az óvodaköteles gyermek felvételének eljárásrendje

Az óvoda köteles felvenni, átvenni azt a gyermeket, aki köteles óvodába járni, ha lakóhelye, ennek hiányában tartózkodási helye a körzetében található.

A szülő az óvodai nevelésben történő részvételre jogszabály alapján kötelezett gyermekét köteles beírni az önkormányzat által közzétett közleményben vagy hirdetményben meghatározott időpontban. A napi négy órában óvodai nevelésre kötelezett gyermek (3 éves) szülője, amennyiben gyermeke az óvodakötelezettségét külföldön teljesíti, köteles arról a beiratkozás idejének utolsó határnapját követő tizenöt napon belül írásban értesíteni a gyermek lakóhelye, annak hiányában tartózkodási helye szerint illetékes jegyzőt. Óvodába járás (kötelező óvodai foglalkozáson való részvétel) alóli felmentést a Kormányhivatal adhat, melyet a szülő kezdeményez.

Megszűnik az óvodai elhelyezés

- ha a gyermeket másik óvoda átvette, az átvétel napján (ebben az esetben a gyermek kimaradását a szülőnek írásban be kell jelentenie jelezve, hogy gyermeke melyik óvodába távozik),
- ha a jegyző a szülő kérelmére engedélyt adott a gyermek óvodából történő kimaradására,
- ha a gyermeket felvették az iskolába, a nevelési év utolsó napján.
- megszűnik az óvodai elhelyezés – a Köznevelési Törvény 74. § (3) bekezdésében foglaltak kivételével –, ha a gyermek az óvodából igazolatlanul tíznél több napot van távol, feltéve, hogy az óvoda a szülőt legalább kétszer alkalommal írásban figyelmeztette az igazolatlan mulasztás következményeire.

A gyermek óvodai jogviszonyának megszűnéséről az óvoda, írásban értesíti a gyermek állandó lakóhelye, ennek hiányában tartózkodási helye szerint illetékes települési önkormányzatot.

2.4. A távolmaradás igazolása

Kérjük a szülőket, hogy gyermekük bármilyen távol maradását szíveskedjenek bejelenteni.

- Beteg gyermek az orvos által meghatározott időszakban nem látogathatja az óvodát.
- Ha az óvodapedagógus megítélése szerint a gyermek beteg, gondoskodik a többi gyermektől való elkülönítéséről, és a lehető legrövidebb időn belül értesíti a gyermek szüleit. Kérjük, hogy elérhetőségük változását mindig pontosan jelentsék be az óvodapedagógusnak.
- Azt, hogy a gyermek ismét egészséges és látogathatja a nevelési-oktatási intézményt, orvosnak kell igazolnia. Az igazolásnak tartalmaznia kell a betegség miatt bekövetkezett távollét pontos időszakát is. Ennek elmaradása esetén a pedagógus nem veheti be a gyermeket, a többi kisgyermek egészségének védelme érdekében.
- Ha a gyermek az óvodai foglalkozásról távol marad, mulasztását igazolnia kell. A mulasztást igazoltnak kell tekinteni, ha
 - a szülő előzetesen bejelentette az óvónőnek, hogy gyermekét nem viszi el az

- óvodába,
- a gyermek beteg volt, és azt a házirendben meghatározottak szerint igazolja,
 - a gyermek hatósági intézkedés vagy egyéb alapos indok miatt nem tudott kötelezettségének eleget tenni.
- Az öt éves gyermek három napon túli távolmaradását csak az óvodavezető engedélyezheti.

Az igazolatlan mulasztás következményeinek meghatározása

- Ha a távolmaradást a szülő nem igazolja, a mulasztás igazolatlan.
- Ha a gyermek tankötelessként vesz részt óvodai nevelésben, és egy nevelési évben tíz napnál többet mulaszt, az óvoda vezetője – a gyermekvédelmi és gyámügyi feladat- és hatáskörök ellátásáról, valamint a gyámhatóság szervezetéről és illetékességéről szóló 331/2006. (XII. 23.) Kormány rendeletben foglaltakkal összhangban – értesíti a gyermek tényleges tartózkodási helye szerint illetékes jegyzőt, és a gyermekjóléti szolgálatot. Az értesítést követően a gyermekjóléti szolgálat az óvoda bevonásával haladéktalanul intézkedési tervet készít, amelyben a mulasztás okának feltárására figyelemmel meghatározza a gyermeket veszélyeztető és az igazolatlan hiányzást kiváltó helyzet megszüntetésével, továbbá a gyermek érdekeit szolgáló feladatokat.
- az óvoda vezetője az első igazolatlan nap után írásban tájékoztatja a szülőt a mulasztás következményeiről, a kifizetés esedékességét megelőzően – a jegyző által meghatározott időpontban – tájékoztatja a jegyzőt azoknak a napoknak a számáról, amelyről a gyermek igazoltan és igazolatlanul az óvodából mulasztott, feltéve, hogy a január–június, illetve a július–december időszakokban a mulasztott napok száma együttesen meghaladja az óvodai nevelési napok huszonöt százalékát, illetve arról, hogy a mulasztott napok száma nem érte el a fenti mértéket,
- értesíti a jegyzőt, ha a gyermek óvodai elhelyezése megszűnik.

3. A mini bölcsődei ellátás igénybevételének módja

Bölcsődei ellátás keretében azon gyermekek ellátását kell biztosítani, akiknek szülei, nevelői, gondozói munkavégzésük, munkaerő piaci részvételt elősegítő programban, képzésben való részvételük, vagy egyéb ok miatt napközbeni ellátásukról nem tudnak gondoskodni

A bölcsődébe a felvétel önkéntes, kérelemre történik, melyet a törvényes képviselő terjeszthet elő.

A gyermek bölcsődébe történő felvételét a szülő hozzájárulásával:

- a körzeti védőnő;
- a házi gyermekorvos, vagy a háziorvos;
- a szociális, illetve a családgondozó;
- a gyermekjóléti szolgálat;
- a gyámhatóság is kezdeményezheti.

A bölcsődei felvételi kérelmek benyújtására minden év májusában – előre meghirdetett napokon – továbbá az év folyamán folyamatosan van lehetőség.

A fenntartó, Hirdetmény formájában tájékoztatja a szülőket a helyben szokásos módon, a település, valamint az intézmény honlapján a Beiratkozás időpontjáról, feltételeiről.

A bölcsődei felvétel során előnyben kell részesíteni

- a) ha a gyermek szülője, más törvényes képviselője a felvételi kérelem benyújtását követő 30 napon belül igazolja, hogy munkaviszonyban vagy munkavégzésre irányuló egyéb jogviszonyban áll
 - aa) a rendszeres gyermekvédelmi kedvezményre jogosult gyermeket,
 - ab) a három vagy több gyermeket nevelő családban élő gyermeket,
 - ac) az egyedülálló szülő által nevelt gyermeket és
- b) a védelembe vett gyermeket.

A sorrendiség figyelembe vétele nélkül a gyermek bölcsődei ellátását biztosítani kell, ha a gyámhatóság – a gyermekek védelméről és a gyámügyi igazgatásról szóló 1997. évi XXXI. törvény 68.§. alapján – védelembe vételt rendelt el és kötelezte a szülőt, hogy folyamatosan vegye igénybe a gyermekek napközbeni ellátását.

A felvételi kérelmet az Abasári Napsugár Óvoda és Mini Bölcsőde intézményvezetőjéhez kell benyújtani. A döntésről az intézményvezető írásban értesíti a szülőt/törvényes képviselőt.

Az intézményvezető döntése ellen a kézhezvételtől számított 8 napon belül észrevételnek van helye, melyet a fenntartóhoz kell benyújtani. Az észrevételről a fenntartó határozattal dönt.

A felvételi kérelemhez csatolni kell:

- a gyermek és a felvételt kérő szülő/törvényes képviselő lakcímkártyájának másolatai (fénymásolt) példányát;
- tanulói jogviszony esetén az oktatási intézmény által kiállított iskolalátogatási igazolást;
- az illetékes munkaügyi központ igazolását a munkaerő piaci képzésen való részvétel idejéről;
- a szülő betegsége esetén a háziorvos/szakorvos által kiállított igazolást;
- az ellátás indokoltságát igazoló gyermekorvos igazolását;
- egyedülállóság esetén a Magyar Államkincstár igazolását emelt összegű családi pótlék folyósításáról;

- a családban nevelt három vagy több kiskorú gyermek esetén a Magyar Államkincstár igazolását emelt összegű családi pótlék folyósításáról (amennyiben rendszeres gyermekvédelmi támogatásra a szülő nem jogosult);
- a házi gyermekorvos vagy a házi orvos igazolását arról, hogy a gyermek egészségi állapota alapján bölcsődében gondozható. Ezt a beszoktatás megkezdésekor is be kell mutatni.

Amennyiben a felvételi kérelem – férőhelyhiány miatt – nem teljesíthető, úgy felhívjuk a figyelmet arra, hogy kérelmére a „várólistára” vesszük és üresedés esetén az elhelyezés időpontjáról írásban vagy telefonon értesítjük. Szintén „várólistára” kerül az a gyermek, aki a felvételi eljárás során felvételt nyert, ám bölcsődei férőhelyét a felvételi kérelmen jelzett időponthoz képest egy hónapon belül nem veszi igénybe, ha más igazoltan indokolható felvételi kérelem teljesítése – az indokolatlanul lefoglalt férőhely miatt – nem lehetséges.

A bölcsődei ellátás megkezdésekor az intézmény vezetője a törvényes képviselővel megállapodást köt, amely tartalmazza:

- az ellátás kezdetének időpontját;
- a fizetendő étkezési térítési díj, gondozási díj mértékét, a fizetésre vonatkozó szabályokat;
- a szolgáltatások formáját, módját;
- az intézményi ellátás időtartamát (a határozott vagy határozatlan időtartam);
- az ellátás megszüntetésének módjait;
- a gyermek és törvényes képviselője személyazonosító adatait;
- a szülő vagy törvényes képviselő nyilatkozatát a tájékoztatás megtörténtéről.

3.1. Ellátási körzeten kívülről érkező gyermekek fogadása

Az intézményünk ellátási területe lehetőséget biztosít a településen kívül érkező gyermekek befogadására, nevelésére és gondozására, ezzel is elősegítve a munkavállaló édesanyák gyermekeinek a harmonikus, kiegyensúlyozott gondoskodását. Körzeten kívüli gyermekeket csak abban az esetben fogadunk, ha a körzetben élők igényeit kielégítettük, és van szabad kapacitásunk.

3.2. A bölcsődei ellátás megszűnésének feltételei

Bölcsődei ellátás keretében a gyermek húszhetes korától nevelhető és gondozható

- a) az óvodai nevelésre nem érett gyermek esetén a (1) bekezdésben meghatározott időpontig,
- b) az a) pont alá nem tartozó gyermek esetén, ha a harmadik életévét
 - ba) január 1-je és augusztus 31-e között tölti be, az adott év augusztus 31-éig,
 - bb) szeptember 1-je és december 31-e között tölti be, a következő év augusztus 31-éig, ha a szülő, törvényes képviselő nyilatkozik arról, hogy a gyermek napközbeni ellátását eddig az időpontig bölcsődei ellátás keretében kívánja megoldani.

(1) Ha a gyermek harmadik életévét betöltötte, de testi vagy értelmi fejlettségi szintje alapján még nem érett az óvodai nevelésre, és óvodai jelentkezését az orvos nem javasolja, bölcsődei ellátás keretében gondozható, nevelhető a gyermek negyedik életévének betöltését követő augusztus 31-éig.

(2) Meg kell szüntetni annak a gyermeknek a bölcsődei ellátását, aki orvosi szakvélemény alapján egészségi állapota miatt bölcsődében nem gondozható

4. Gyermek az óvodában

4.1. A gyermekek érkezésének és távozásának eljárásrendje

A napirend megismerése a szülők számára fontos feladat, ugyanis az óvodába érkezés és az onnan való távozás rendjét meghatározza.

Az óvoda rugalmas napirendet követ, követi a helyi szokásokat, rendezvényeket, időjárási viszonyokat. A napirend szervezését a csoportvezető óvodapedagógusok végzik, a napirendtől való jelentős időbeli eltérést az óvodavezető engedélyezheti.

Óvodaköteles gyermek esetében 8.30-ig kérjük, hogy érkezzenek meg a gyermekek az óvodába.

A gyermekek a nyitás kezdetétől folyamatosan érkehetnek, de a csoportok heti és napirendjének zavartalansága, valamint nevelőmunkánk eredményessége érdekében kérjük, hogy legkésőbb 9.30-ig hozzák be gyermekeiket. Amennyiben 9.30 után érkeznek az óvodába, nem tudjuk biztosítani gyermekük számára a tízórait.

A gyermekek nevelése folyamatos napirend alapján történik, mely az jelenti, hogy az óvodapedagógus a tevékenységeket a gyermekek játékához, mindennapi tevékenységéhez kapcsolja. Zavarja tehát a napirendet, ha egy későn érkező gyermek átvételével meg kell szakítani a gyermekek foglalkozását. A később érkező gyermekek - azon túl, hogy megzavarják a csoport tevékenységét, továbbá hátráltatják a dajka nénik munkáját – nem tudnak a játékba bekapcsolódni, ezért a szervezett tanulási tevékenységekbe nem szívesen vesznek részt. Kérjük késéssel, ne zavarják a foglalkozást!

A szülők gyermekeiket a nyitvatartási idő alatt bármikor behozhatják és hazavihetik, ha az óvodai tevékenység zavarása nélkül, a következő szabályok betartása és tiszteletben tartása mellett teszik:

- Kérjük, hogy gyermekeiket minden esetben kísérik be az óvodába és adják át az óvodapedagógusnak, távozáskor pedig szintén az óvodapedagógustól kérjék ki.
- Az óvoda kapuján vagy bejárati ajtaján gyermekeiket egyedül ne engedjék be és ki sem.
- Az óvoda kiskapui retesszel és láncsal vannak ellátva a gyermekek biztonsága érdekében melyet kérünk, hogy minden ki- és belépéskor használjanak!
- Az óvoda bejárati ajtaját 9. 30-tól 12.00-ig, biztonsági okok miatt zárva tartjuk, Ez idő alatt, kérjük, csengessenek, mely a Fő bejáratnál és a játszóudvar felőli ajtónál lehetséges.

- A szülő írásos vagy szóbeli engedélye szükséges ahhoz, hogy az óvodapedagógusok a gyermeket testvérrel vagy számukra idegennel haza engedjék. Az írásos engedélyt a szülőnek kell átadni az óvónőnek.
- Válás, külön élés esetén a bírósági vagy gyámhivatali hatósági határozatban foglaltak szerint köteles az óvoda a gyermeket kiadni. Határozat hiányában az óvoda köteles mindkét szülő számára a szülői jogoknak megfelelően eljárni.
- Ha az óvodapedagógus a gyereket átadta a szülőnek, köteles gyermekével együtt minél előbb elhagyni az óvoda területét.
- Amennyiben a szülő az óvoda nyitvatartási idejében nem érkezik meg a gyermekért, abban az esetben az óvónő megpróbál kapcsolatot teremteni a szülővel, nagyszülővel. Ha ez nem sikerül záros határidőn belül az óvónő köteles a Családsegítő és Gyermekjóléti Szolgálat segítségét igénybe venni.
- Idegenek kíséret nélkül nem tartózkodhatnak az óvodában.
- Az óvodával jogviszonyban nem álló személyek benntartózkodását az SZMSZ szabályozza.
- Az óvodás korú gyermekek a teljes nyitva tartás idejében jogosultak az óvodában tartózkodni.

A napirend zavarása nélkül az alábbi időpontokban van lehetőség a gyermekek behozatalára és hazavitelére (óvoda):

Reggel: 6.30-9.30-ig a reggeli gyülekezés és folyamatos tízórai ideje alatt. Ez idő alatt az óvoda bejáratai nyitva vannak.

Délben: 12.00-12.30 azokat a gyermekeket lehet haza vinni, akik csak 4 órát tartózkodnak az óvodában, illetve akit délben ebéd után haza szeretnének vinni. Kérjük, hogy a gyermek hazavitelének szándékát reggel a helyben szokásos módon jelezzék! Ez idő alatt az óvoda ajtaját nyitva tartjuk.

Délután: Folyamatosan nyitva tartjuk az óvodát a szülők részére.

A közbenső időkből az óvodát zárva tartjuk, csak csengetésre nyitunk ajtót. Kérjük, hogy gyermekeik zavartalan fejlesztése érdekében tartsák be az előzőekben megfogalmazott eljárásrendet.

A babakocsikat csak az erre kijelölt helyen kérjük tárolni. (bejárati ajtók előtere)

4.2. A gyermek jogai

- az óvodában, biztonságban és egészséges környezetben neveljék: óvodai életrendjét pihenő idő, szabad idő, megfelelő testmozgás beépítésével, étkezési lehetőség biztosításával életkorának és fejlettségének megfelelően alakítsák ki.
- személyiségét, emberi méltóságát, és jogait tiszteletben kell tartani, és számára fizikai és lelki erőszakkal szemben védelmet kell biztosítani.

- személyiségi jogait, cselekvési szabadságát és magánéletehez való jogát az óvoda tiszteletben tartja, ez a joggyakorlás azonban nem korlátozható mások jogainak érvényesítésében.
- képességeinek, érdeklődésének, adottságainak megfelelő nevelésben részesüljön.
- adottságának megfelelő megkülönböztetett ellátásban részesüljön, illetve az óvoda vagy szülei közbenjárásával - pedagógiai szakszolgálat segítségével forduljon.
- rendszeres egészségügyi felügyeletben és ellátásban részesüljön

A gyermek ruházata

- Jellemezze praktikusság, kényelem, tisztaság, ápoltság
- Szükséges tartalékruha, váltócipő, tornafelszerelés, pizsama
- Ruhák, lábbelik **jellel való ellátása!**
- Az öltözőszekrényekben csak a legszükségesebb ruhadarabok legyenek (időjárásnak megfelelő)
- Az óvodai ünnepélyeken, rendezvényeken az óvónők útmutatásai alapján kérjük az ünnepi öltözéket biztosítani

4.3. A gyermekek kötelessége

- az intézményes nevelésben részt venni, tankötelezettségét teljesíteni.
- a tankötelezettség kezdetéről az Oktatási Hivatal dönt, mely vizsgálatot a szülő kezdeményez, legkésőbb abban az évben, mely évben a gyermek augusztus 31-ig betölti a 6 életévét.
- óvja saját és társai testi épségét, egészségét.
- a szülő hozzájárulása esetén részt vegyen egészségügyi szűrővizsgálaton,
- elsajátítsa és alkalmazza az egészségét és biztonságát védő ismereteket, továbbá haladéktalanul jelentse a felügyeletét ellátó pedagógusnak vagy más alkalmazottnak, ha saját magát, társait, vagy másokat veszélyeztető állapotot, tevékenységet vagy balesetet észlelt,
- hogy betartsa az óvoda helyiségei és az óvodához tartozó területek használati rendjét
- megőrizze, illetőleg az előírásoknak megfelelően kezelje az óvodában használt játékokat és eszközöket, óvja az óvoda létesítményeit és eszközeit.
- hogy az óvoda valamennyi dolgozója és óvodástársai emberi méltóságát és jogait tiszteletben tartsa.

5. A mini bölcsődei ellátást igénybe vevők és a személyes gondoskodást végző személyek jogainak védelmével kapcsolatos szabályok

A gyermekvédelmi törvény 6. § alapján a gyermeknek joga van:

- a testi, értelmi, érzelmi és erkölcsi fejlődését, egészséges felnevelkedését és jólétét biztosító saját családi környezetében történő nevelkedéshez;
- ahhoz, hogy segítséget kapjon a saját családjában történő nevelkedéséhez, személyiségének kibontakoztatásához, a fejlődését veszélyeztető helyzet elhárításához, a társadalomba való beilleszkedéséhez, valamint önálló életvitelének megteremtéséhez;
- ahhoz, hogy a fejlődésére ártalmas környezeti és társadalmi hatások, valamint az egészségére káros szerek ellen védelemben részesüljön;
- emberi méltósága tiszteletben tartásához, a bántalmazással – fizikai, szexuális vagy lelki erőszakkal;
- az elhanyagolással és az információs ártalommal szembeni védelemhez. A gyermek nem vethető alá:
- kínzásnak; • testi fenyegetésnek; • más kegyetlen, embertelen vagy megalázó büntetésnek, illetve bánásmódnak.

A gyermeknek joga van ahhoz, hogy:

- a védelme érdekében eljáró szakemberek – különösen a gyermek bántalmazásának felismerése és megszüntetése érdekében – egységes elvek és módszertan alkalmazásával járjanak el;
- a médiában fejlettségének megfelelő, ismeretei bővítését segítő, a magyar nyelv és kultúra értékeit őrző műsorokhoz hozzáférjen;
- védelmet élvezzen az olyan káros hatásokkal szemben, mint a gyűlöletkeltés, az erőszak és a pornográfia. A hátrányos helyzetű és a halmozottan hátrányos helyzetű gyermeknek joga van ahhoz, hogy fokozott segítséget kapjon a fejlődését hátráltató körülmények leküzdéséhez és esélyeinek növeléséhez. A fogyatékos, tartósan beteg gyermeknek joga van a fejlődését és személyisége kibontakozását segítő különleges ellátáshoz.

A szülő joga, hogy:

- megválassza az intézményt, melyre gyermeke nevelését, gondozását bízza;
- megismerhesse a gyermekcsoportok életét, nevelési, gondozási elveket;
- tanácsot, tájékoztatást kérjen és kapjon a gyermeke kisgyermeknevelőjétől;
- véleményt mondjon, illetve javaslatot tegyen a bölcsőde működésével kapcsolatban;
- megismerje saját gyermeke ellátásával kapcsolatos dokumentumokat.

A szülő kötelessége, hogy:

- a gyermeke ellátásában közreműködő személyekkel és intézményekkel együttműködjön;
- a fizetendő személyi térítési díjat időben rendezze;
- az intézmény házirendjét betartsa;
- a gyermeke ellátásában közreműködő személyekkel és intézményekkel együttműködjön.

A személyes gondoskodást végző személyek jogainak védelme

Az intézmény közalkalmazottai körében csak olyan személy állhat alkalmazásban, akivel szemben nem áll fenn a gyermekek védelméről és a gyámügyi igazgatásról szóló 1997. évi. XXXI. törvény kizáró tényezője. Az intézmény dolgozóit és vezetőjét panasztétel esetén munkáltatójuk és fenntartójuk védelme illeti meg a kivizsgálási időszak végéig. A dolgozók személyes adatai a személyes adatok kezelésére vonatkozó és titoktartási szabályok szerint kezeltek. Az alkalmazotti közösség munkaszervezése során különös figyelmet kap a család és házasság intézményének védelme. Különös védelem illeti továbbá a várandós anyát és a kisgyermeket nevelő anyát. A dolgozók érdekeinek figyelembe vétele nem befolyásolhatja hátrányosan a bölcsődei ellátásban résztvevő kisgyermekek érdekeit.

Érdekképviseleti Fórum működése

A bölcsődék Érdekképviseleti Fórumot működtetnek, melynek munkájában a szülők, a dolgozók és az Önkormányzat képviselői vesznek részt. A Fórum szükség szerint, de legalább évente egy alkalommal ülésezik. Az Érdekképviseleti Fórum dönt az elé terjesztett intézményi panaszokról, intézkedéseket kezdeményez az Önkormányzatnál, Járási Hivatal Népegészségügyi Osztálynál (fővárosi, megyei intézeténél) és más hatáskörrel rendelkező szervnél.

Az Érdekképviseleti Fórumnak címzett panaszt az Intézményvezetőnél kell benyújtani. Az Intézményvezető haladéktalanul értesíti az Érdekképviseleti Fórum Elnökét a panasz benyújtásáról. Az Érdekképviseleti Fórum ülését az Elnök hívja össze. A panasztevőt kifejezett kérelmére az Érdekképviseleti Fórum ülésén meg kell hallgatni. A panasztevőt az Elnök értesíti az ülés időpontjáról azzal, hogy távolmaradása az ülés megtartását és a panasz kivizsgálását nem akadályozza. Az Érdekképviseleti Fórum üléséről jegyzőkönyvet kell vezetni. Az Érdekképviseleti Fórum Elnöke a panasz Intézményvezetőnél történt benyújtásától számított 15 napon belül értesíti a panasztevőt a panasz kivizsgálásának eredményéről.

A gyermek szülője, vagy más törvényes képviselője az intézmény fenntartójához, vagy a gyermekjogi képviselőhöz fordulhat, ha az intézmény vezetője, vagy az érdekképviseleti fórum 15 napon belül nem küld értesítést a vizsgálat eredményéről, vagy ha a megtett intézkedéssel nem ért egyet.

6. Az óvodás gyermekekre vonatkozó védő – óvó intézkedések

6.1. A gyermekeknek az óvodában történő tartózkodás során be kell tartaniuk:

Gyermekeinkkel az egészségük és testi épségük védelmére vonatkozó előírásokat, a tevékenységeikkel együtt járó veszélyforrásokat, a tilos és az elvárható magatartásformát az óvodai nevelési év megkezdésekor, illetve szükség szerint (kirándulások és egyéb programok,

új gyermek érkezését követően, udvarra menetel előtt, stb.) életkoruknak és fejlettségi szintjüknek megfelelően ismertetjük, melynek tényét és tartalmát a csoportnaplókban dokumentáljuk. Kérjük a szülőket a szabályok közös foganatosítására és betartatására:

A gyermekek egészsége érdekében a gyermekek által betartandó előírások:

- étkezés utáni fogmosás saját fogmosó felszereléssel
- étkezés előtti, WC használat utáni kézmosás
- a gyermek jeléhez akasztott törölköző használata
- a WC rendeltetésszerű használata
- étkezéseknél a szükséges mennyiségű étel elfogyasztása
- szomjúság csillapítására nem csak az étkezéshez felszolgált ital, illetve ivóvíz fogyasztása
- ebéd után, ágyon pihenés, alvás
- friss levegőn történő mozgásban való aktív részvétel
- cukrot és egyéb édességet a gyermek nem hozhat be az óvodába csak kivételes esetben, ha a szülő erre külön engedélyt kapott (névnap, születésnap, óvoda rendezvények)
- a csoportszobába váltócipőben léphet be

A gyermekek testi épsége érdekében a gyermekek által betartandó előírások:

- a helyiségek és az udvar rendjének betartása
- a játékok, evőeszközök rendeltetésszerű használata
- az ornyílásba és szájba idegen anyagokat nem vihet be
- alvásidőben csak az óvónő által engedélyezett tárgyat tarthatja magánál
- a csoportszobából csak engedéllyel a szülő vagy a dajka felügyelete mellett léphet az engedélyezett helyiségbe
- az udvaron tartózkodás során csak a játszórészen tartózkodhat
- az épületből csak a szülővel (törvényes képviselővel) léphet ki, miután bejelentette az óvónőnek, s csak akkor, ha a felügyeletet ellátó óvodapedagógus a bejelentés tudomásul vette
- társát vagy társai játékát nem zavarhatja
- társai testi épségét nem veszélyeztetheti, fizikai bántalmazást és lelki terrort,
- fenyegetést nem alkalmazhat

Kérjük, hogy:

- Érkezéskor a szülők személyesen adják át gyermekeiket a vele foglalkozó óvónőnek, illetve ugyanilyen módon jelezzék távozási szándékukat. Felelősséget csak ebben az esetben tudunk vállalni.
- A gyermekek védelme érdekében a bejárati kapu zárának használata valamennyi dolgozó és szülő feladata.

- **A gyermekeket szüleik, vagy az általuk (írásban) meghatalmazott nagykorú személy viheti el az óvodából. Tíz éven felüli, de kiskorú gyermek testvérét csak abban az esetben viheti el az óvodából, ha a szülő ezt írásban kéri.**
- A balesetek megelőzése érdekében kérjük, hogy gyermekeik ne viseljenek a mindennapokban ékszert, vagy olyan ruhadarabot, lábbelít, amely balesetveszélyes helyzeteket teremthet.

Az óvoda működése során az illetékes szakhatóságok (ÁNTSZ, munkavédelmi szakhatóság tűzvédelmi szakhatóság) által meghatározott szabályokat be kell tartani.

Az óvodában bekövetkezett rendkívüli esemény (tűz és bombariadó, természeti katasztrófa, terror-támadás) esetén a gyermekek elvárható magatartási, viselkedési szabálya:

- a rendkívüli eseménynél használt jelzés hallatára (hosszú csengetés) a gyermekek kötelesek az őket ellátó felnőttek utasításait maradéktalanul végrehajtani, képességeikhez mérten a lehető legrövidebb idő alatt teljesíteni.
Baleset, tűz és bombariadó esetén a tűzriadó tervben meghatározott menekülési útvonalon hagyják el a gyerekek és a felnőttek az intézmény épületét.

Az intézmény dolgozóira vonatkozó védő – óvó előírásokat az SZMSZ tartalmazza.

Az óvodába járó minden gyermeknek és szüleiknek feladatát képezi az ide vonatkozó szabályok betartása:

- A gyermek felnőtt felügyelete nélkül nem lehet, így ha a szülő megérkezik az óvodába gyermekéért, attól kezdve teljes felelősséggel felel annak testi épségéért, abban az esetben is, ha még az óvoda területén belül tartózkodik.
- Az óvoda csak megfelelősségi jellel ellátott játékokat vásárolhat, ezért kérjük, hogy otthonról is csak ilyen játékokat hozzanak be gyermekeik.

A szülők, pedagógusok feladata a gyermekbalesetek megelőzésében

- A szülő gyermekét átöltöztetés után az óvónőnek adja át.
- A gyermek egyedül nem jöhet az óvodába, még a kaputól sem.
- Délutáni udvari élet esetén kérjük, hogy a szülő menjen oda a pedagógushoz, vegye át gyermekét, és távozzanak az óvodából.
- Az óvodai élet során a gyermekek csak felnőtt felügyeletében mehetnek ki az udvarra, illetve a mosdóba.
- Kérjük, a szülőket, hogy a balesetek elkerülése érdekében gyermekük átvétele után az óvoda udvarát játszótéri tevékenységre ne használják.
- Ha a szülő olyan használati eszközt, játékot, berendezési tárgyat észlel az óvodában, amely megrongálódott, vagy balesetveszélyt hordoz, kérjük, azonnal jelezze az óvoda vezetőjének.
- Kérjük a szülők munkahelyi és lakáscímét, valamint telefonszámát, annak változásait szíveskedjenek bejelenteni a csoportos óvodapedagógusoknak, hogy baleset, vagy betegség esetén azonnal értesíteni tudjuk Önöket.
- Baleset esetén Önökkel egy időben azonnal értesítjük az óvoda orvosát, vagy szükség szerint a mentőket.

6.2. A gyermekekkel kapcsolatos egészségügyi szabályok

- Intézményünk működtetése során az Hatvani Járási Hivatal Népegészségügyi Osztály által meghatározott szabályokat szigorúan be kell tartani.
- Az óvodába csak egészséges gyermek hozható. A közösség egészsége érdekében lázas (37,5 C és ennél magasabb hőmérsékletű), antibiotikumot szedő vagy fertőzésre gyanús gyermek a csoportot nem látogathatja.
- A családban előforduló fertőző betegségekről az intézményt értesíteni kell. Ha a gyermek gyógyszert vagy gyógyhatású készítményt kap, arról a szülő írásban köteles tájékoztatni gyermeke óvodapedagógusát.
- Abban az esetben, ha a gyermek napközben megbetegszik a csoportban, az óvodapedagógus értesíti a szülőt, illetve a hozzátartozót:
Ehhez feltétlenül szükséges a pontos cím és telefonszám. Kérjük, hogy ilyen esetben minél előbb gondoskodjanak a gyermek hazaviteléről, illetve orvosi ellátásáról, ezzel is növelve a mielőbbi gyógyulás esélyeit.
- Betegség miatt hiányzó gyermeket, gyógyulása után, csak **orvosi igazolással** tudunk fogadni. A megtörtént kötelező védőoltásokról folyamatosan kérjük a tájékoztatást. Ha a szülő gyermekét betegség, vagy más ok miatt nem hozza, a távolmaradást a helyben szokásos módon tegye meg. Az óvodában csak teljesen egészséges gyermekek tartózkodhatnak!
- A gyermekek óvodába lépésekor – a jelentkezés során – a szülőnek tájékoztatást kell adnia gyermeke rejtett betegsége felől. Amennyiben ez később jut az érintett óvodapedagógus tudomására, élhetünk az orvosi, pszichológusi kivizsgálás indítványozásával.
- Az óvodában megbetegedő lázas gyermeket a szülőnek az értesítéstől számított legrövidebb időn belül haza kell vinnie.
- A gyermekek részére gyógyszer, vagy egyéb egészségvédő szer (pld. vitamin, homeopátiás szer) csak tartós betegség esetén, orvosi javaslat és szakvélemény (pl.asztma) alapján adható be az óvodában.
- Ezeket a szereket kérjük az óvodapedagógusnak átadni megőrzésre.
- Lázas, beteg, megfázott, gyógyszert fogyasztó, lábadozó, fertőző betegségben szenvedő gyermeket a saját, és óvodástársai egészségének védelmében nem vehetünk be. Ilyen esetben az óvodapedagógus kötelessége a gyermek átvételének megtagadása.
- Betegség után az óvodapedagógus csak orvosi igazolással együtt veheti át a gyógyult gyermeket.
- Fertőző gyermekbetegség esetén, az óvodát azonnal értesíteni kell a további megbetegedések elkerülése érdekében szükséges preventív intézkedések miatt (Fokozott elővigyázatosság, fertőtlenítés, védőoltás miatt).
- Az óvoda a gyermek fejtetvessége esetén - az aktuális egészségvédelmi rendelkezések alapján – jár el.

6.3. A gyermekek felszerelése és eszközei

Az óvoda öltözőiben minden gyermeknek külön szekrénye van a ruhák tárolására. Kérjük, hogy csak a legszükségesebb dolgokat tárolják a szekrényekben, mert az intézményben hagyott, ill. a gyermekén lévő vagy hozott tárgyakért felelősséget vállalni nem tudunk.

Az óvodába gyermekeiket tisztán, egészségesen és gondozottan hozzák be szüleik. Az eredményes nevelő/fejlesztő tevékenység érdekében az alábbi felszerelések szükségesek:

- Váltócipő a csoportszobai tartózkodáshoz (jól szellőző, megfelelő lábtartást biztosító lábbeli)
- Utcai cipő
- Mozgásos foglalkozáshoz kényelmes ruha (rövidnadrág, póló, tornacipő)
- Legalább 3 váltás alsónemű és időjárásnak megfelelő váltóruha.

Továbbá:

- A gyermekek ruhája és cipője gyakran összecserélődhet, éppen ezért biztonságérzetük fokozása, és a könnyebb felismerés érdekében is kérjük jellel ellátni ruháikat és cipőiket.
- Az óvodai ünnepek és egyéb rendezvények alkalmával szükséges ünneplő, vagy egyéb más ruházat szükségességéről a szülőket a csoportok hirdetőtábláján tájékoztatjuk.
- A speciális foglalkoztatás eszközeit (logopédiai fejlesztés, külön szolgáltatások eszközei stb.) az érintett szülők az adott szakemberrel egyeztetik.
- Az óvodai neveléshez nem szükséges eszközök behozatalát kérjük mellőzni. Amennyiben erre sor kerül, fontosnak tartjuk és kérjük bejelenteni, vagy átadni a gyermekkel foglalkozó óvodapedagógusnak. Értékes tárgyakért, behozott és viselt ékszerért – az óvoda dolgozói nem vállalnak felelősséget. Az ékszerek eltűnése esetén az óvoda nem tartozik kártérítési felelősséggel.
- A gyermekek gyógyszert, pénzt, tűzgyújtó eszközöket, telefont, vágó-szűrő eszközöket az óvodába nem hozhatnak.
- A szülők gyermekeik részére az ún. „befogadás-beszoktatás” ideje alatt cumit, cumisüveget, vagy egyéb személyes holmit, tárgyat behozhatnak.
- Kedvenc játékeszközöket csak akkor hozhatnak be a gyermekek, ha az óvodai játékeszközökhöz hasonlóan kezelik őket (mindenki játszhat vele a nap folyamán). Megrongálódásuk esetén azonban az óvoda kárfelelősséget és kártérítést nem vállal.
- Az utcai közlekedéshez használt gyermek kerékpárokat az óvoda udvaron a kijelölt helyen lehet tárolni, őrzésüket az óvoda nem tudja biztosítani, így megrongálódásuk, eltűnésük esetén az intézményt kárfelelősség és kártérítés nem terheli. Saját tulajdonú kerékpárok az óvoda udvarán csak az óvodapedagógus engedélyével használható.
- A testápoláshoz szükséges személyes tárgyak (fésű, fogkefe) tisztántartásáról cseréjük biztosításáról a szülők gondoskodnak.

7. A gyermekek étkeztetése

Az óvodában:

- A gyermekek óvodai étkeztetését a Lemyca Kft vállalkozásban biztosítja.
- Az óvoda napi háromszori táplálkozásának megszervezése az óvoda feladata.
- Táplálék allergiás gyermekek speciális étkezési igényét az óvodavezetőnél lehet kérni orvosi szakvélemény alapján.
- Nem etikus a többi gyerekkel szemben és az óvoda tisztántartását is zavarja, ha a gyermek az óvoda területén otthonról hozott élelmiszert fogyaszt, nassol /csokoládé, túró rudi, sósrúd.../ ezért kérjük, tartsák ezt tiszteletben.
- Az étkezés lemondásnak és óvodába való visszaérkezésnek módjáról írásos formában tájékoztatjuk a szülőket, melynek tudomásulvételét aláírásával igazolja.
- Térítési díj befizetése: személyesen, és utalással történhet.
- Amennyiben a szülő nem tesz eleget befizetési kötelezettségének írásban felszólítják.
- Az ingyenes étkezést igénybe vevő szülő kötelessége: a szükséges nyilatkozatok, igazolások benyújtása valamint az étkezés lemondása a gyermek hiányzása esetén.
- A gyermekek napi háromszori étkezésének megszervezése az óvoda feladata, mely élelmiszerekből az ételmintát kötelesek vagyunk 48 órán át megőrizni (ANTSZ)
- Óvodánkban a gyermekek háromszori étkezésben részesülnek, melyet - a szülők által behozott gyümölcssel és zöldséggel egészítünk ki. (hétfői napokon). Kérjük, hogy a behozott gyümölcsöket és zöldségeket biztonságos helyről szerezzék be, vásárlásukat számlával kell igazolni.

A bölcsődében:

- **Térítési díj**

Az intézményi térítési díj külön meghatározásra kerül a gyermek gondozására, nevelésére, nappali felügyeletére és a vele történő foglalkozásra (a továbbiakban együtt: gondozására), valamint a Gyvt. 151. § (3) bekezdésében foglaltak szerint a gyermekétkeztetésre vonatkozóan. A kötelezett által fizetendő térítési díj összegét Abasár Község Önkormányzatának Képviselő testülete állapítja meg. Az intézményvezető a kötelezettet írásban tájékoztatja a személyi térítési díj összegéről a Megállapodás megkötésekor.

- **Térítési díj mértéke**

A bölcsődei személyi térítési díj (étkezés és gondozás díja együtt) nem haladhatja meg a család egy főre jutó nettó jövedelmének 25%-át. Ingyenes étkezésben részesülők esetén az egy főre jutó nettó jövedelem 20%-át.

- **A térítési díjmentességek köre**

Ingyenes ellátásban kell részesíteni a jogosultat, ha a térítési díj fizetésére kötelezett jövedelemmel nem rendelkezik.

Bölcsődében, mini bölcsődében nyújtott bölcsődei ellátás esetén

- a) a rendszeres gyermekvédelmi kedvezményben részesülő gyermek,
 - b) a tartósan beteg vagy fogyatékos gyermek,
 - c) a három- vagy többgyermekes család gyermekének,
 - d) * az átmeneti gondozásban lévő, az ideiglenes hatállyal nevelőszülőnél vagy gyermekotthonban elhelyezett, a nevelésbe vett gyermek,
 - e) * a védelembe vett gyermek gondozását
- térítésmentesen kell biztosítani.

Ingyenes étkezés: fentiekén kívül a szülő nyilatkozik, hogy családjában az egy főre jutó havi jövedelem nem haladja meg a kötelező legkisebb munkabér személyi jövedelemadóval, munkavállalói, egészségbiztosítási és nyugdíjjárulékkel csökkentett, azaz nettó összegének 130%-át.

A táplálkozással kapcsolatos egészségvédelem

A közétkeztetéssel kapcsolatos rendelkezések szerint, az intézményben házilag készített ételt behozni és azt a gyermekeknek feltárolni nem szabad.

A gyermekek névnapj és születésnapj köszöntését a kereskedelemben kapható, bevizsgált aprósütemények, illetve torta felhasználásával ajánlott megszervezni. (Cukrászati tortát csak számla ellenében, a cukrászda nevének feltüntetésével, illetve a hűtési folyamat megszakítása nélkül lehet behozni.) Az intézménybe csokoládét, édességeket, üdítőket, szörpöket az ünnepi alkalmak kivételével behozni nem szabad. A túlzott cukorka és cukros üdítők fogyasztását kerülni ajánljuk.

8. Szülők az óvodában

8.1 A szülőkkel való közös nevelési elvek kialakítása

Az óvodánkba járó gyermekeket arra neveljük, hogy tanulják meg tisztelni a felnőtteket, szeressék és fogadják el társaik egyéniségét, másságát, tudják kifejezni magukat, de legyenek képesek alkalmazkodni is. Az esetleges konfliktusokat, a durvaságot mellőzve, erőszakmentesen oldják meg.

Ezen törekvésünk sikerének érdekében, kérjük a szülőket, hogy otthon is ezeket az alapelveket erősítsék gyermekeikben. Például, mellőzzék gyermek előtt az indulatos, negatív megjegyzéseket mások gyermekére, annak származására, az óvodára, az ott dolgozó felnőttekre, és kerüljék gyermekeik verekedésre való biztatását még abban az esetben is, ha előző nap az Önök gyermekét érte sérelem.

Együttműködés:

- Annak érdekében, hogy gyermekeiket a nekik legmegfelelőbb módszer szerint neveljük, szükség van igazi együttműködésre, nyitottságra, és őszinteségre.
- Komolyabb probléma, konfliktus, vagy ellentét esetén mindenképpen keressék fel az óvodapedagógust, illetve szükség szerint az óvodavezetőt, és velük közösen próbálják megoldani a konkrét helyzetet.
- A szülőknek lehetőségük van rá – és mi pedagógusok igényeljük is -, hogy az óvodában folyó pedagógiai munka kialakításában a megfelelő fórumokon aktívan részt vegyenek, ötleteikkel segítsék elő a közös gondolkodást.

A szülők joga különösen, hogy:

- megismerje az óvoda Pedagógiai Programját, Házirendjét, és tájékoztatást kapjon az abban foglaltakról,
- gyermeke fejlődéséről, magaviseletéről, rendszeresen részletes és érdemi tájékoztatást, neveléséhez tanácsokat, segítséget kapjon,
- gyermeke neveléséhez igénybe vegye a Pedagógiai Szakszolgálat intézményeit
- kezdeményezze szülői szervezet vagy óvodaszék létrehozását, és annak munkájában, továbbá a szülői képviselők megválasztásában, mint választó, és mint megválasztható személy részt vegyen,
- a szülő írásbeli javaslatát az óvoda vezetője, a nevelőtestület, a Szülők Közössége, az óvodapedagógus megvizsgálja, és arra a megkereséstől számított tizenöt napon belül válaszol.
- az óvoda által meghatározott feltételek mellett kérje a nem kötelező szolgáltatások megszervezését,
- a gyermekek nagyobb csoportját érintő bármely kérdésben tájékoztatást kérhet az óvodavezetőtől, az e körbe tartozó ügyek tárgyalásakor képviselője tanácskozási joggal részt vehet a nevelőtestület értekezletein,
- személyesen vagy képviselői útján - jogszabályban meghatározottak szerint - részt vegyen az érdekeit érintő döntések meghozatalában,
- az Oktatási Jogok Biztosához forduljon.

A szülő kötelessége, hogy

- gondoskodjon gyermeke értelmi, testi, érzelmi és erkölcsi fejlődéséhez szükséges feltételekről és arról, hogy gyermeke teljesítse kötelességeit, továbbá megadjon ehhez minden tőle elvárható segítséget, együttműködve az óvodával, figyelemmel kísérje gyermeke fejlődését,
- rendszeres kapcsolatot tartson a gyermekével foglalkozó óvodapedagógusokkal,
- három éves kortól biztosítsa gyermeke óvodai nevelésben való részvételét, továbbá hat éves kortól tankötelezettségének teljesítését,
- tiszteletben tartsa az óvoda pedagógusai, alkalmazottai emberi méltóságát és jogait, tiszteletet tanúsítson irántuk,
- elősegítse gyermekének a közösségbe való beilleszkedését, az óvoda rendjének, a közösségi élet magatartási szabályainak elsajátítását,
- tegye a szükséges intézkedéseket gyermeke jogainak érvényesítése érdekében,
- gyermekével megjelenjen a nevelési tanácsadáson, továbbá biztosítsa gyermekének

az iskolapszichológusi, óvodapszichológusi vizsgálaton és a fejlesztő foglalkozásokon való részvételét, ha a gyermekével foglalkozó óvodapedagógusok kezdeményezésére, a nevelőtestület erre javaslatot tesz.

Ha az e bekezdésében foglalt kötelezettségének a szülő nem tesz eleget, a kormányhivatal hatósági eljárás keretében kötelezi a szülőt kötelezettségének betartására.

Az együttműködésre alkalmas fórumok:

- Beszoktatás, befogadás
Folyamatos, egyénre szabott „anyás” beszoktatás ideje általában egy hét
Kérjük a beszoktatás alatt a szülő is gondoskodjon saját váltócipőről!
- Szülői értekezlet
 - Évente 3 alkalommal (kis és középső csoportban)
 - évente 2 alkalommal (nagy csoportban)
 - Leendő óvodások szülei részére
 - Tanköteles korú gyermekek szülei részére az iskolában a nevelési év végén
- Fogadóóra : A szülő és az óvónő által előre egyeztetett időpontban
- Családlátogatás (indokolt esetben, szükség szerint)
- Nyílt napok :Évi egy alkalommal / tavasszal/ a nagy csoportban.
- Egyéb alkalmak /munkadélután, kirándulás, ünnepek/

Ezeken a rendezvényeken, programokon számítunk a szülők megjelenésére. Kérjük, hogy a felnőtteknek szóló programra gyermeküket ne hozzák magukkal.

Kapcsolattartás:

Kérjük Önöket, hogy gyerekükkel kapcsolatos, esetleg magánjellegű beszélgetésekre az óvodapedagógusok figyelmét munkája közben hosszabb időre ne vonják el a gyerekcsoporttól, mert ez könnyen balesetet idézhet elő, és zavarhatja a nevelés folyamatát. Gyermekekkel kapcsolatosan információt csak a saját óvodapedagógusaiktól, vagy az óvodavezetőtől kérjenek.

Minden óvodai csoportnak működik zárt Facebook csoportoldala, melyet kérünk napi szinten figyelni, követni.

Lehetőség van az online kapcsolattartásra: az óvodapedagógus messenger oldalán, a csoport facebook oldalán vagy emailben: abasariovi@gmail.com.

9. Helyiségek, berendezések használati rendje

Az intézmény helyiségeit, berendezési és felszerelési tárgyait nyitvatartási időben az óvodába felvett gyermekek használhatják.

A csoportszobákban szülők, vendégek, hozzátartozók csoportosan csak kizárólag az engedélyezett alkalmakkor az SZMSZ-ben leszabályozott módon tartózkodhatnak (pl. nyílt nap, ünnepélyek, fogadó órák, értekezletek, stb.)

A gyermekek és a szülők csoportszobában történő benntartózkodásához váltócipő használata szükséges.

Az óvoda helységeit más, nem nevelési célra átengedni kizárólag a gyermekek távollétében, az óvodavezető, valamint a fenntartó képviselőjének engedélyével lehet; kivéve a pedagógiai program szerint szervezett ünnepeket és egyéb rendezvényeket

A helységek tisztaságának fenntartása, a berendezési tárgyak épségének megőrzése az óvodai dolgozók, szülők és gyermekek számára egyaránt kötelezettség és elvárás.

Az intézmény helységeinek - szülők által történő - használhatóságának rendje:

Pedagógiai programunk küldetésének megfelelően munkánk fontos eleme a hozzánk járó gyermekek szüleinek, családtagjainak bevonása az intézmény életébe, illetve a szülők segítő támogatása nevelési és egyéb vonatkozásokban.

A higiénés és egyéb szabályokat betartva a szülők az intézmény alábbi helyiségeit használhatják:

- A csoportok foglalkoztató termei az otthonról hozott váltócipő használatával
- A gyermekek öltözői
- Az óvoda udvara
- Az óvoda előtere, folyosója

A szülők által nem használható helyiségek:

- gyermekmosdók
- konyha
- egyéb helyiségek

- A zavartalan ünnepélyek megvalósítása érdekében kérjük a szülőket, hogy pontosan jelenjenek meg.
- A szülők és a gyerekek számára szervezett rendezvényeinket kérjük, hogy mobil telefonok használatával ne zavarják.
- Az intézmény területén és udvarán a dohányzás szigorúan tilos!

10. Egyéb rendelkezések

10.1. Orvosi ellátás

Az iskola egészségügyi vizsgálatokat az óvodások egészségügyi ellátását biztosító évenkénti vizsgálatok keretében végzi el az óvoda orvosa, a fogorvos és a védőnő.

A vizsgálatokon való részvételt – a szülők előzetes hozzájárulását beszerezve – minden gyermek számára biztosítani kell.

A rendszeres egészségügyi felügyelet és ellátás rendje

- Az óvodába járó gyerekek intézményen belüli egészségügyi gondozását a fenntartó által kijelölt védőnő látja el.
- A védőnő havi rendszerességgel, illetve szükség és igény szerint látogatja az óvodát, vezeti ez egészségügyi törzskönyveket, tetvességi vizsgálatot végez, figyelemmel kíséri a védőoltások meglétét.

- Szakorvos végez évente fogorvosi szűrővizsgálatot.
- A konyhákban és mosdóhelyiségekben - egészségügyi szempontból - csak az óvoda dolgozói tartózkodhatnak!
- A gyermekeket felügyelet nélkül hagyni szigorúan tilos!
- Az óvoda épületében és azon kívül 5 méter távolságban dohányozni tilos!

11. A gyermek állapotának, személyes adottságának megfelelő megkülönböztetett ellátásban részesítés, pedagógiai szakszolgálathoz fordulás érvényesítésének segítését szolgáló eljárásrend

Az óvoda a gyermekek fejlődését folyamatosan nyomon követi: értelmi, beszéd-, hallás-, látás-, mozgásfejlődésének eredményét, - szükség szerint, de legalább félévenként - rögzíti. Rögzíti továbbá a gyermek fejlődését szolgáló intézkedéseket, megállapításokat, javaslatokat. Az eredmények megítélésében és az intézkedések meghatározásában a csoport óvodapedagógusait szükség szerint a szakszolgálat munkatársai (logopédus, gyógypedagógus, pszichológus) segítik, annak érdekében, hogy a gyermek állapotának és személyes adottságának megfelelő ellátásban részesülhessen.

Szükség szerint, de legalább félévenként a tapasztalatokat a csoportos óvónő megosztja a szülővel. A szülő kérésére a fejlődési napló az óvodában megtekinthető. A pedagógus tanácsot adhat a szülő számára, a gyermek otthoni fejlesztéséhez

Az óvodapedagógus, indokolt esetben kezdeményezi a szülőnél a szakszolgálat igénybevételét.

A szakszolgálati javaslat bemutatásától kezdődően a gyermek a délelőtti időszakban a javaslatban foglaltaknak megfelelő fejlesztésben részesül.

A házirend betartását köszönjük!

12. Záró rendelkezések

A házirend 2022. május 1. napján lép hatályba, és visszavonásig érvényes.

A házirend módosítására javaslatot tehet a nevelőtestület, a fenntartó, a szülők közössége.

A házirend elkészítéséről és közzétételéről, mint intézményvezető gondoskodom.

Abasár, 2022. április 29. intézményvezető

13. Legitimációs záradék

Az intézmény nevelőtestülete a Házirend tartalmát megismerte, nevelőtestületi értekezleten megvitatta éssz. határozatával elfogadta.

Abasár, 2022. április 29. a nevelőtestület képviselője

Az intézmény Szülői Szervezete a Házirendben foglaltakat megismerte, véleményezte

Abasár, 2022. április 29.

..... a szülői szervezet képviselője

Jóváhagyta:

Abasár, 2022. április 29.

PH.

.....
Kobziné Pelle Beáta intézményvezető